

19.

**Reserve 2
Value 0**

Parameter voor toekomstig gebruik.

20.

**Save settings
Press # to enter**

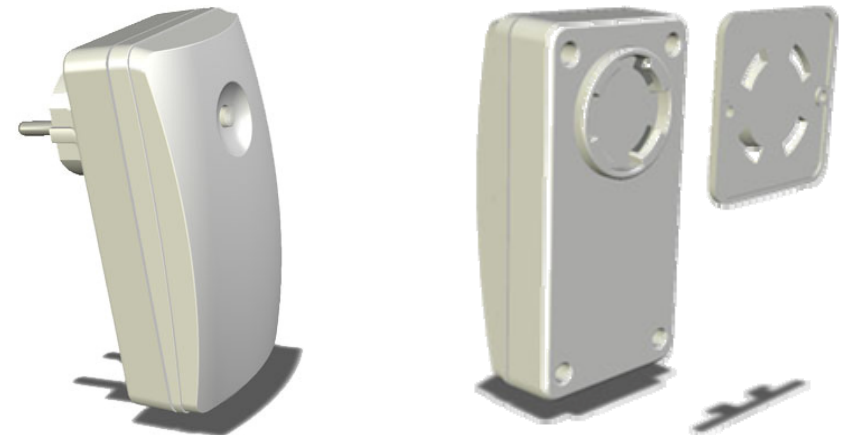
Zet alle parameters en tijden in zoals gewenst is en druk vervolgens op # en daarna op een nummer 6, 7, 8, 9 of 0.

Alle parameters en tijden worden onder het gekozen nummer opgeslagen in het eeprom geheugen van de programmer.

Dit geheugen blijft ook behouden als de programmer lange tijd zonder stroom is.

Mocht het gekozen nummer reeds in gebruik zijn dan wordt deze overschreven. Nu kunnen al deze settings in een keer geplaatst worden in een volgende ontvanger door deze aan te sluiten op de programmer en * gevolgd door het nummer in te toetsen.

Handleiding DAZA programmeer unit t.b.v. Nieuwe generatie ontvanger



1.	Algemene informatie	2
2.	Programmeren	2
3.	Parameters en tijden wijzigen	4
4.	On / off indicator	4
5.	Reset hold func	4
6.	Time settings	4
7.	Relais tijd (T1)	4
8.	Zoemer tijd (T2)	5
9.	Toets schakelvertraging (T3)	5
10.	Inloopvertraging (T4)	5
11.	Man-down vertraging (T5)	6
12.	Inlezen diverse zenders	6
13.	Inlezen zone "STANDARD"	6
14.	Inlezen zone "FALL-DETECTOR"	6
15.	Inlezen zone "24hZONE"	7
16.	Verwijderen van zenders	7
17.	Verwijderen van alle zenders in 1 keer	7
18.	Reserve 1	7
19.	Reserve 2	8
20.	Save settings (opslaan alle parameters en tijden in programmmer)	8

1. Algemene informatie:

Met deze programmer worden de New Generation ontvangers geprogrammeerd. Diversen parameters en tijden kunnen overzichtelijk worden gewijzigd. Tevens het inlezen van diverse apparatuur (Optiscan, Optiseat, halszender etc) gaat eenvoudig via deze programmer. Klant specifieke instellingen kunnen eventueel opgeslagen worden in de programmer.

2. Programmeren:

Sluit de voeding van de programmer aan op het lichtnet.
Haal de ontvanger uit het stopcontact (alleen stekker versie).
Verbind via de RJ45 plug de programmer met de te programmeren ontvanger. Zodra de verbinding tot stand is gekomen zullen alle instellingen naar de programmer worden gestuurd. De achtergrond verlichting van de programmer gaat branden en een rode led in de rechter bovenhoek licht op als teken dat de communicatie met de ontvanger tot stand is gekomen.
Volgens onderstaande tabel kan er meteen een basis instelling worden gekozen. Standaard fabriek af is een ontvanger geprogrammeerd volgens de instelling "*1"

Het snel programmeren van een ontvanger gaat dan als volgt. Druk op * en daarna op een cijfer toets (0-9). De * toets kan op ieder moment ingedrukt worden onafhankelijk waar men in het menu staat. Bijbehorende instelling worden dan onmiddellijk naar de ontvanger gestuurd die dit bevestigt middels een pieptoon. Als de ontvanger al in deze stand stond hoort u geen toon uit de ontvanger. ID codes van zenders die eventueel al in de ontvanger staan worden hiermee **niet** gewist

15.

Learn 24hZONE
Press # to enter

Zodra er op # wordt gedrukt zal de groene led in de toets gaan knipperen. Maak dan **binnen 5 meter** afstand een oproep om de zender met zijn unieke ID in deze zone in te lezen. Een victory toon klinkt uit de ontvanger als dit is gelukt. Wordt er geen ID binnen 15 sec. ontvangen dan wordt deze inlees sessie afgebroken.

Alle zenders die in de 24 uur zone worden ingelezen zullen na activering een alarm tot gevolg hebben ook als de ontvanger is uitgeschakeld. Het inlezen van de halszender op deze zone is sterk aan te bevelen. Wanneer een ontvanger wordt gebruikt met Optiscan + halszender daarop ingelezen, kan de halszender nog steeds worden gebruikt als de Optiscan doormiddel van de ontvanger is uitgezet.



Wanneer er tijdens het inlezen een lange pieptoon klinkt is de ontvanger vol en zijn alle 16 geheugen plaatsen gebruikt.

16.

Remove device
Press # to enter

Druk op # (rode led in de toets gaat knipperen) en maak dan binnen 5 meter afstand een oproep om de zender met zijn unieke ID uit de ontvanger te verwijderen. Een victory toon klinkt uit de ontvanger als dit is gelukt.



Wanneer een ID binnen komt die niet in de ontvanger staat, dan zal er een lange toon klinken en de rode led brand even continu. U dient dan de handeling opnieuw te starten. Ook als er geen ID wordt ontvangen binnen 15 sec. zal de ontvanger uit de wacht mode gaan.

17.

Remove ALL dev.s
Press # to enter

Wanneer er op # gedrukt wordt zullen alle ID's uit de ontvanger gewist worden. Parameters en tijden blijven ongewijzigd.

18.

Reserve 1
Value 0

Parameter voor toekomstig gebruik.

11.

Setting T5

De tijdvertraging tot een man-down alarm overgaat in een daadwerkelijk alarm. Wanneer een man-down halszender naar een horizontale positie wordt gebracht, zal na 2 sec. een signaal naar de ontvanger worden gestuurd die de countdown timer in zal schakelen. Iedere seconde is nu een pieptoon te horen. Als de man-down zender niet binnen de tijd T5 naar een verticale positie wordt gebracht zal de ontvanger een alarm genereren. Waarde tussen 00-99 seconde.

12.

Zone programmering / inlezen en verwijderen van ID's:

Diversen type zenders kunnen worden ingelezen in 3 verschillende zone's. In totaal is het mogelijk om 16 verschillende ID's in te lezen.

13.

Learn STANDARD Press # to enter

Zodra er op # wordt gedrukt zal de groene led in de toets gaan knipperen. Maak dan **binnen 5 meter** afstand een oproep om de zender met zijn unieke ID in deze zone in te lezen. Een victory toon klinkt uit de ontvanger als dit is gelukt. Wordt er geen ID binnen 15 sec. ontvangen dan wordt deze inlees sessie afgebroken.

Alle zenders die in de standaard zone worden ingelezen zullen geen alarm tot gevolg hebben als de ontvanger is uitgeschakeld. Deze zone is bedoeld voor zenders die op zichzelf niet uit zijn te schakelen.(bv. Optiscan)

14.

Learn FALL-DET. Press # to enter

Zodra er op # wordt gedrukt zal de groene led in de toets gaan knipperen. Maak dan **binnen 5 meter** afstand een oproep om de zender met zijn unieke ID in deze zone in te lezen. Doe dit door de man-down zender horizontaal te houden. Een victory toon klinkt uit de ontvanger als dit is gelukt. Wordt er geen ID binnen 15 sec. ontvangen dan wordt deze inlees sessie afgebroken.

Deze zone is speciaal bedoeld voor de halszender met man-down functie. Deze alarmen komen ook door als de ontvanger uit staat (vergelijkbaar met 24h zone) De drukknop van deze man-down halszender moet apart ingelezen worden. Advies is om dit in de 24h zone te doen.

Snelkies Nummer	On/Off Indicator Gedrag ontvanger aan led.	Reset / Hold func. van de alarm led	Tijd 1 (relais tijd)	Tijd 2 (zoemer tijd)	Tijd 3 (toets functie tijd)	Tijd 4 (inloop tijd in sec.)	Tijd 5 Mandown vertraging in sec.
*1	1	1	1	0	0	0	10
*2	1	1	0	5	0	0	10
*3	1	2	0	9	0	0	10
*4	1	1	1	0	0	3	10
*5	1	1	1	0	9	0	10
*6							
*7							
*8							
*9							
*0							

Snelkiesnummer	Omschrijving type van de set volgens <u>oude</u> artikel nummers
*1	Ontvanger gebruik via relais 1011,1012, 1015, 1016, 1091, 1095
*2	Ontvanger met 5 sec. zoemer 1020
*3	Ontvanger gebruik met zoemer en reset 1120
*4	Ontvanger als *1 maar dan met 3 sec. inloop vertraging
*5	Ontvanger voor gebruik met alleen deurcontact of halszender. Ontvanger kan niet uitgezet worden (aansluiten via kabel)
*6	Door gebruiker zelf te definiëren
*7	Door gebruiker zelf te definiëren
*8	Door gebruiker zelf te definiëren
*9	Door gebruiker zelf te definiëren
*0	Door gebruiker zelf te definiëren

De *6 tm *0 zijn door gebruiker zelf te definiëren.
Zie "SAVE SETTINGS"

3. Parameters en tijden wijzigen:

Middels de pijltjes toetsen kan men door het programmeer menu stappen. En keuze wordt gemaakt door de waarde (value) via het nummer op het toetsenbord in te drukken. Deze wordt dan gelijk naar de ontvanger geschreven.

4.

On/Off indicator

Deze optie bepaald het gedrag van de groene led in de druk knop die aangeeft of de ontvanger aan of uit staat.

Value 1 Laad de groene led continue branden

Value 2 Laad de groene led na het indrukken van de toets circa 2 seconde branden. Deze optie kan handig zijn wanneer men het continue branden van de led niet wenst.

5.

Reset / Hold func

Deze optie bepaald wat er gebeurt na een alarm.

Value 1 Rode led gaat branden bij alarm en gaat daarna weer uit.

Value 2 Rode led blijft na een alarm branden tot deze wordt bevestigd door op de toets te drukken.

6.

Time settings Press #to enter

Druk via het toetsenbord op de toets met # om naar het submenu van de tijdsinstellingen te gaan.

7.

Setting T1

De tijd dat het relais aangetrokken blijft bij alarm.

Value 0 Relais wordt niet aangetrokken bij alarm

Value 1-8 Het aantal seconden dat het relais aangetrokken blijft bij alarm.

Value 9 Bij alarm blijft relais getrokken tot de ontvanger wordt afgesteld door op de toets te drukken.

8.

Setting T2

De tijd dat de zoemer klinkt bij alarm.

Value 0 Zoemer klinkt niet bij alarm

Value 1-8 Het aantal seconden dat de zoemer klinkt bij alarm.

Value 9 Bij alarm blijft de zoemer klinken tot de ontvanger wordt afgesteld door op de toets te drukken.

9.

Setting T3

De tijd dat de toets ingedrukt moet worden alvorens de ontvanger van status veranderd (aan/uit)

Value 0 Ontvanger zal bij het indrukken van de toets meteen aan of uit schakelen.

Value 1-8 Het aantal seconden dat de toets ingedrukt moet worden om de ontvanger van status te laten veranderen.

Value 9 Ontvanger staat altijd aan. De toets wordt nu alleen gebruikt om eventueel een alarm af te stellen.

10.

Setting T4

De tijd die moet verstrijken tot het alarm daadwerkelijk wordt afgegeven. (laatste 3 sec. tevens pieptoon hoorbaar). Deze optie ook wel "inloop vertraging" genoemd.

Value 0 Er wordt geen gebruik gemaakt van deze optie meteen aan of uit schakelen.

Value 1-9 Het aantal seconden tussen het moment van detecteren en het daadwerkelijk uit sturen van het alarm.