



Deze ontvangers worden gebruikt in combinatie met diverse draadloze apparatuur zoals, Optiscan sensoren, Optiseat stoelalarm, deur/raam contacten halszenders met en zonder man-down functie etc. Het functioneren van deze ontvanger is afhankelijk van diens programmering. Daar het niet mogelijk is voor iedere configuratie een aparte handleiding te schrijven gaan we uit van de standaard (meest voorkomende) situatie.

### De ontvanger aangesloten op een verpleegproepsysteem:

Plaats de ontvanger in het stopcontact nabij de aansluiting van het verpleegproepsysteem. Daar de Plug&Play ontvanger (art. nr.1312) zijn voedingspanning via de koppelkabel krijgt is dat bij deze versie **niet** van toepassing. Middels de bijgeleverde kabel de ontvanger koppelen aan het verpleegproepsysteem. Er zal na een paar seconden een korte pieptoon klinken. De ontvanger is nu klaar voor gebruik.

### Gebruik van de ontvanger zonder verpleegproepsysteem:

Wanneer er geen verpleegproepsysteem aanwezig is dan zal de ontvanger als akoestische ontvanger geprogrammeerd zijn. Plaats deze in een stopcontact daar waar de verzorging het alarm kan horen. Dit echter wel binnen het bereik van de zender die is ingelezen op deze ontvanger (gemiddeld 40 meter). Het bereik altijd uittesten.

### Het inschakelen van de ontvanger:

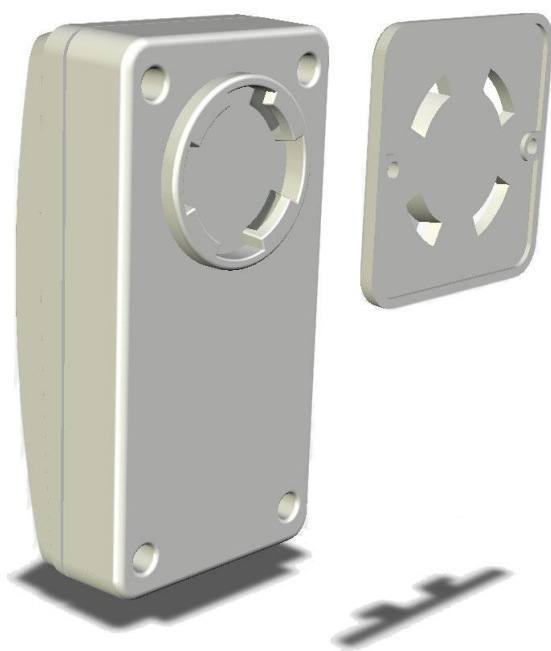
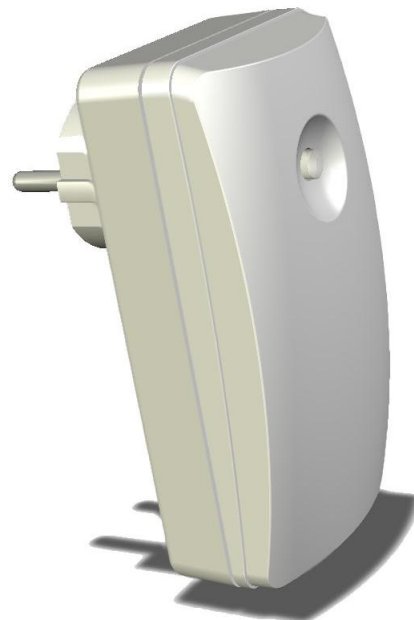
Standaard zal bij indrukken van de toets op de ontvanger deze doen inschakelen en een groen lampje in de toets doen oplichten. Het **kan** echter zijn dat door aangepaste programmering van de ontvanger het nodig is om de toets een aantal seconden ingedrukt te houden alvorens deze in of uit zal schakelen. Ook kan het zijn dat (als dit ingesteld is) het groene lampje na 2 seconden uit gaat.

### Bij alarm:

Tijdens een alarm zal het rode lampje in de toets oplichten. Standaard zal deze ook weer automatisch uit gaan. Afhankelijk van de programmering kan het zijn dat deze blijft branden tot er een bevestiging van de verzorging volgt. Dit afstellen van het alarm geschiedt door het indrukken van de toets. Deze optie zal vaak gebruikt worden als er geen verpleegproepsysteem wordt gebruikt en de ontvanger blijft piepen tot deze wordt gereset.

### Alarm zones:

In totaal kunnen er 16 verschillende zenders worden ingelezen op 1 ontvanger. Deze ontvanger werkt met zone programmering. Dit wil zeggen dat bepaalde apparaten worden ingelezen op de daarvoor bedoelde zone. Er zijn in totaal 3 type zones. Daarvan zijn er 2 die alarmen doorgeven ook al staat de ontvanger uit. Hier op ingelezen zijn oa. de halszender met en zonder man-down functie, Optiseat stoelalarm, deur contacten en rookmelders. De Optiscan sensor wordt op die zone ingelezen die wel via de aan/uit functie werkt. Op deze manier is het dus mogelijk om in de situatie waarbij zowel een Optiscan sensor als een halszender zijn ingelezen op 1 ontvanger, de Optiscan via de ontvanger uit is te schakelen terwijl alarmen van de halszender wel zullen worden doorgegeven.



### Batterij leeg melding:

Zodra de batterij van een ingelezen zender bijna leeg is, zal de rode led om de 3 seconde een aantal maal oplichten. Het aantal maal dat de rode led oplicht wordt bepaald door de zone waarop deze zender is ingelezen.

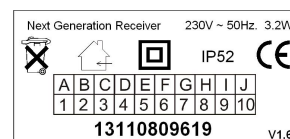
**1 puls is zone "STANDARD"**

**2 puls is zone "FALL-DET "**

**3 puls is zone "24hZONE"**

De zender werkt nog wel maar vervang de batterij zo snel mogelijk. Bij het aan en uit zetten van de ontvanger zal tevens een alarmtoon klinken ten teken dat er een batterij leeg melding in het geheugen staat.

Op de achterzijde bevindt zich een sticker waarop een combinatie van letters en cijfers kan worden aangestreept. Streep een zelfde combinatie aan op bijvoorbeeld een Optiscan sensor om zo te markeren dat deze op elkaar zijn ingelezen.



Ondanks de geaarde stekker aan de (1311) ontvanger, is er geen geaard stopcontact vereist. De aardaansluiting wordt niet gebruikt daar de ontvanger dubbel is geïsoleerd.

Dit product is geclassificeerd als een elektrisch en elektronisch apparaat. Indien u besluit zich te ontdoen van dit product, zorg dan a.u.b. dat dit gebeurt in overeenstemming met de Europese richtlijn inzake afval van elektrische en elektronische apparaten (AEEA) en conform de lokale wetgeving met betrekking tot deze richtlijn.



## Inleiding

 *Let op: Om veilige bediening te waarborgen, dient deze bladzijde zorgvuldig te worden doorgelezen.*

## Alvorens het apparaat op het stopcontact aan te sluiten

De spanningsvereiste van het toestel is 230V~ 50Hz.

## BELANGRIJKE VEILIGHEIDSMATREGELEN

**WAARSCHUWING :** **GEBRUIK HET APPARAAT NIET ALS DE BEHUIZING OF STEKKER BESCHADIGD IS EN STEL HET APPARAAT NIET BLOOT AAN REGEN OF VOCHT. DIT OM BRAND OF EEN GEVAARLIJKE ELEKTRISCHE SCHOK TE VOORKOMEN.**

**Lees de instructies** – Lees alle veiligheids- en bedieningsinstructies voordat u het apparaat in gebruik neemt.

**Bewaar de instructies** – U dient de veiligheids- en bedieningsinstructies te bewaren.

**Neem alle waarschuwingen in acht**

**Volg de instructies op** – Alle bedieningsinstructies moeten worden opgevolgd.

**1. Voeding** – Dit apparaat mag uitsluitend op de voedingsbron worden aangesloten die in de gebruiksaanwijzing of op het apparaat staat vermeld. Raadpleeg uw handelaar of het elektriciteitsbedrijf indien u niet zeker bent van de spanning in uw huis.

**2. Vochtbestendigheid** – Stel het toestel niet bloot aan druipend of spattend water - bijvoorbeeld naast een bad, wastafel, aanrecht, of gootsteen, in een natte kelder; bij een zwembad enz. Zet geen voorwerpen met vloeistoffen, zoals een bloemenvaas, vlak naast of op het toestel.

**3. Stof** - Plaats het toestel niet op zeer stoffige plaatsen.

**4. Temperatuur** – Het is mogelijk dat het apparaat niet goed functioneert bij lage temperaturen of temperaturen onder het vriespunt. De beste omgevingstemperatuur is hoger dan +5°C.

**5. Hitte** – Plaats het toestel niet in het directe zonlicht. Houd het apparaat uit de buurt van warmtebronnen zoals radiators, verwarmingselementen, kachels of andere apparatuur (zoals versterkers) die warmte uitstraalt. Zet geen voorwerpen met open vuur, zoals een kaars of lampion op, onder of in de buurt van het apparaat.

**6. Elektrische schok** – Als een metalen voorwerp zoals een haarspeld of naald in het inwendige van het apparaat wordt gehouden, kan een gevaarlijke elektrische schok ontstaan. Voor gezinnen met kinderen geldt, dat er goed op gelet moet worden dat de kinderen nooit een voorwerp (vooral metaal) in het apparaat steken.

**7. Verwijderen van de behuizing** – Maak de behuizing nooit open. Worden abusievelijk inwendige onderdelen aangeraakt, dan kan dit resulteren in een gevaarlijke elektrische schok.

**8. Schokken** – Laat het toestel niet vallen en stoot het toestel niet. (Schade veroorzaakt door schokken wordt niet door de garantie gedekt.)

**9. Ventilatie** – Verhinder de ventilatie niet door bijvoorbeeld het toestel met een kleedje te bedekken.

### Technische gegevens

#### Afmeting en gewicht

L x B x H - 116 x 59 x 39mm  
Gewicht - 190 gram

#### Behuizing-

Kleur: RAL 7047  
Materiaal: PC/ABS Alloy  
Brandklasse: UL94 V0  
IP 52

#### Elektronica-

Conform RoHS

Frequentie - 868.95 MHz

Voeding - Vanuit wandcontactdoos (230Vac)

Verbruik – Maximaal 3.2 W

**10. Schoonmaken** – Haal dit apparaat uit het stopcontact voor u het gaat schoonmaken. Gebruik geen vloeibare reinigingsmiddelen of sprays en geen vluchtige middelen zoals alcohol, verfverdunder, wasbenzine, spiritus e.d. om de buitenkant van het apparaat te reinigen. Gebruik een vochtige doek om het apparaat schoon te maken.

**11. Koppelkabels** – Maak gebruik van originele kabels of kabels vervaardigd door gekwalificeerd servicepersoneel. Foutieve kabels kunnen schade toebrengen aan de ontvanger als wel de installatie waarop deze is aangesloten.

**12. Veilige plaats** - Plaats dit apparaat in een stopcontact op een plaats waar niet met een bed tegen aan gereden kan worden.

**13. Vreemde geur** – Als het apparaat vreemd ruikt of rook uitstoot, moet het apparaat onmiddellijk uit het stopcontact worden getrokken. Raadpleeg hierna uw dealer.

**14. Service-werkzaamheden** – De gebruiker mag uitsluitend de service-werkzaamheden uitvoeren die in de gebruiksaanwijzing beschreven zijn. Het uitvoeren van eventuele andere werkzaamheden dient te worden overgelaten aan gekwalificeerd servicepersoneel.

**15. Reparatie** – Probeer in geen geval dit apparaat zelf te repareren, want openen of verwijderen van de behuizing kan u blootstellen aan gevaarlijk hoge spanningen of andere gevaren. Laat alle werkzaamheden over aan gekwalificeerd servicepersoneel.

**16. Schade die reparatie behoeft** – Haal het apparaat uit het stopcontact en laat het apparaat repareren door gekwalificeerd servicepersoneel onder de volgende omstandigheden:

- A. Als de netstekker beschadigd is of is doorgedrukt in de behuizing.
- B. Als een voorwerp op het apparaat gevallen is, met een bed tegen aan gereden is of er vloeistof in het apparaat terechtgekomen is.
- C. Als het apparaat niet naar behoren functioneert zoals beschreven in de handleiding,
- D. Als het apparaat is gevallen of op een andere manier beschadigd is,

**17. Vervangende onderdelen** – Indien een bepaald onderdeel dient te worden vervangen, dient alleen een origineel, door de fabrikant aanbevolen onderdeel of een onderdeel met exact dezelfde karakteristieken te worden gebruikt. Andere onderdelen leveren mogelijk problemen op of kunnen brand of een beschadiging veroorzaken

**Aantal in te lezen ID's** – 16, Programmeerbaar in 3 zones:

- Standaard zone (aan – uit schakelbaar)
- 24 uur zone (niet uitschakelbaar)
- Man-down zone ( in combinatie met man-down halszender)

#### Bereik

- Open veld: Minimaal 100 meter.
- Binnen: gemiddeld 40 meter. (gebouw afhankelijk)

#### Relais uitgang

- NO en NC
- Max. 30 Vdc / 2 A,

**Akoestisch alarm** - uitschakelbaar

**Inhoud verpakking** - Ontvanger 1311, handleiding, belangrijke veiligheidsmaatregelen

Opmerking:

DAZA Opticare B.V. volgt een politiek van voortdurende verbeteringen in de ontwikkeling van haar producten. De technische gegevens worden hierdoor mogelijk zonder voorafgaande kennisgeving gewijzigd.